

**„ANPROJEKT”**  
**Usługi projektowe i wykonawstwo**

**INWENTARYZACJA BUDOWLANA  
BUDYNKU SZKOŁY  
PODSTAWOWEJ W CZARNI**

Inwestor: Gmina Czarnia, 07-431 Czarnia

Adres inwestycji: Działka nr 222  
w miejscowości Czarnia, Gm. Czarnia

Wykonał:  
mgr inż. arch. Janusz Michał Królak  
upr. bud. Nr AN III-0073/268/82/2

mgr inż. Andrzej Niemira

mgr inż. arch. Marta Magdalena Krawczyk

Ostrołęka kwiecień 2007 r.

## Zawartość opracowania:

I. Strona tytułowa.

II. Część opisowa:

1. Opis techniczny do inwentaryzacji budowlanej budynku Szkoły Podstawowej w Czarni.

IV. Część rysunkowa:

Rys. 1a – Usytuowanie budynków na działce – 1:500,

Rys. 1 – Rzut parteru – 1:100,

Rys. 2 – Rzut I piętra – 1:100,

Rys. 3 – Rzut dachu – 1:200,

Rys. 4 – Przekroje – 1:100,

Rys. 5 – Przekroje – 1:100,

Rys. 6 – Elewacje – 1:100,

Rys. 7 – Elewacja południowa – 1:100,

Rys. 8 – Elewacja północna – 1:100,

Rys. 9 – Elewacja wschodnia – 1:100,

Rys. 10 - Elewacja zachodnia – 1:100,

# **OPIS TECHNICZNY**

## **DO INWENTARYZACJI BUDOWLANEJ**

### **BUDYNKU SZKOŁY PODSTAWOWEJ W**

#### **CZARNI**

**Inwestor: Urząd Gminy Czarnia,  
07-431 Czarnia**

**Adres inwestycji: Działka nr 222  
w miejscowości Czarnia, Gm. Czarnia**

#### **1.0. Dane ogólne:**

##### **1.1. Podstawa opracowania:**

- Zlecenie Inwestora,
- Mapa sytuacyjno – wysokościowa w skali 1:500,
- Ustalenia robocze z Inwestorem,

##### **1.2. Przedmiot opracowania:**

Przedmiotem opracowania jest inwentaryzacja budowlana budynku Szkoły Podstawowej w Czarni.

Przedmiotowy budynek Szkoły Podstawowej zlokalizowany na działce nr 222 w miejscowości Czarnia, Gm. Czarnia.

#### **2.0. Opis budynku:**

Budynek Szkoły Podstawowej w Czarni składa się z dwóch części: części piętrowej i części parterowej. Część piętrowa obejmuje sale i pracownie lekcyjne, rekreację oraz pokój nauczycielski i sanitariaty. W części parterowej znajdują się szatnia ogólna, sala gimnastyczna z zapleczem oraz kotłownia olejowa z zapleczem. Budynek szkoły został pobudowany w latach 70 – 80 dwudziestego wieku.

Konstrukcja budynku murowana wykonana w technologii tradycyjnej. Obydwie części budynku niepodpiwniczone, dach płaski – stropodach.

Budynek Szkoły Podstawowej w Czarni połączono funkcjonalnie i bryłowo (łączynikiem) z nowo wybudowanym budynkiem gimnazjum.

##### **2.1. Opis poszczególnych elementów konstrukcyjnych:**

Konstrukcja budynku murowana, tradycyjna, układ ścian nośnych podłużny, rozpiętość traktów: 5,75; 5,80 i 2,50 m.

- 1) Fundamenty i ściany fundamentowe – ławy i ściany fundamentowe betonowe.

- 2) Izolacja pozioma ścian fundamentowych – 2 x papa asfaltowa na lepiku.
- 3) Ściany zewnętrzne parteru i piętra jednowarstwowe gr. 42 cm (razem z tynkiem) wykonane z cegły ceramicznej na zaprawie cementowo – wapiennej.

Współczynnik przenikania ciepła  $u$  dla ścian zewnętrznych wynosi:

- cegła ceramiczna – 38 cm ( $\lambda = 0,77 \text{ W}/(\text{m}\cdot\text{K})$ )
- tynk wewnętrzny i zewnętrzny – 4 cm ( $\lambda = 1,00 \text{ W}/(\text{m}\cdot\text{K})$ )

$$R = \frac{0,38}{0,77} + \frac{0,04}{1,00} + 0,17 = 0,704$$

$$Uk = \frac{1}{R} = \frac{1}{0,704} = 1,421 \text{ W}/\text{m}^2\text{K}$$

- 4) Ściany wewnętrzne konstrukcyjne poprzeczne – gr. 25 - 28 cm (razem z obu stron tynkiem) wykonane z cegieł ceramicznych spoinowanych na zaprawę cementowo – wapienną.
- 5) Ścianki działowe – gr. 12 – 18 cm wykonane z cegieł ceramicznych,
- 6) Kominy i przewody wentylacyjne – wykonane z cegieł ceramicznych pełnych i otynkowane,
- 7) Stropy między kondygnacyjne – stropy belkowo – pustakowe typu DZ-5 o grubości 44 cm,
- 8) Dach – stropodach wentylowany, część konstrukcyjną stanowią płyty żelbetowe oparte na prefabrykowanych belkach T27 w rozstawie co 180 cm.
- 9) Pokrycie – pokrycie dachu stanowią 2 x papa asfaltowa dachowa na lepiku.
- 10) Stolarka okienna – stolarka okienna nowa wykonana z profili z PCV, dwuszybowa, stara – drewniana (okna zespolone).
- 11) Stolarka drzwiowa zewnętrzna – drewniana, płytowa,
- 12) Schody wewnętrzne – płytowe dwubiegowe, o konstrukcji żelbetowej,
- 13) Tynk zewnętrzny – tynk zewnętrzny cementowo – wapienny kat. III gładki pomalowany farbami elewacyjnymi,
- 14) Cokół budynku – cokół budynku betonowy, otynkowany,
- 15) Schody zewnętrzne – schody zewnętrzne betonowe,
- 16) Rynny i rury spustowe – rynny i rury spustowe z blachy stalowej ocynkowanej,
- 17) Parapety zewnętrzne – wykonane z blachy stalowej ocynkowanej,

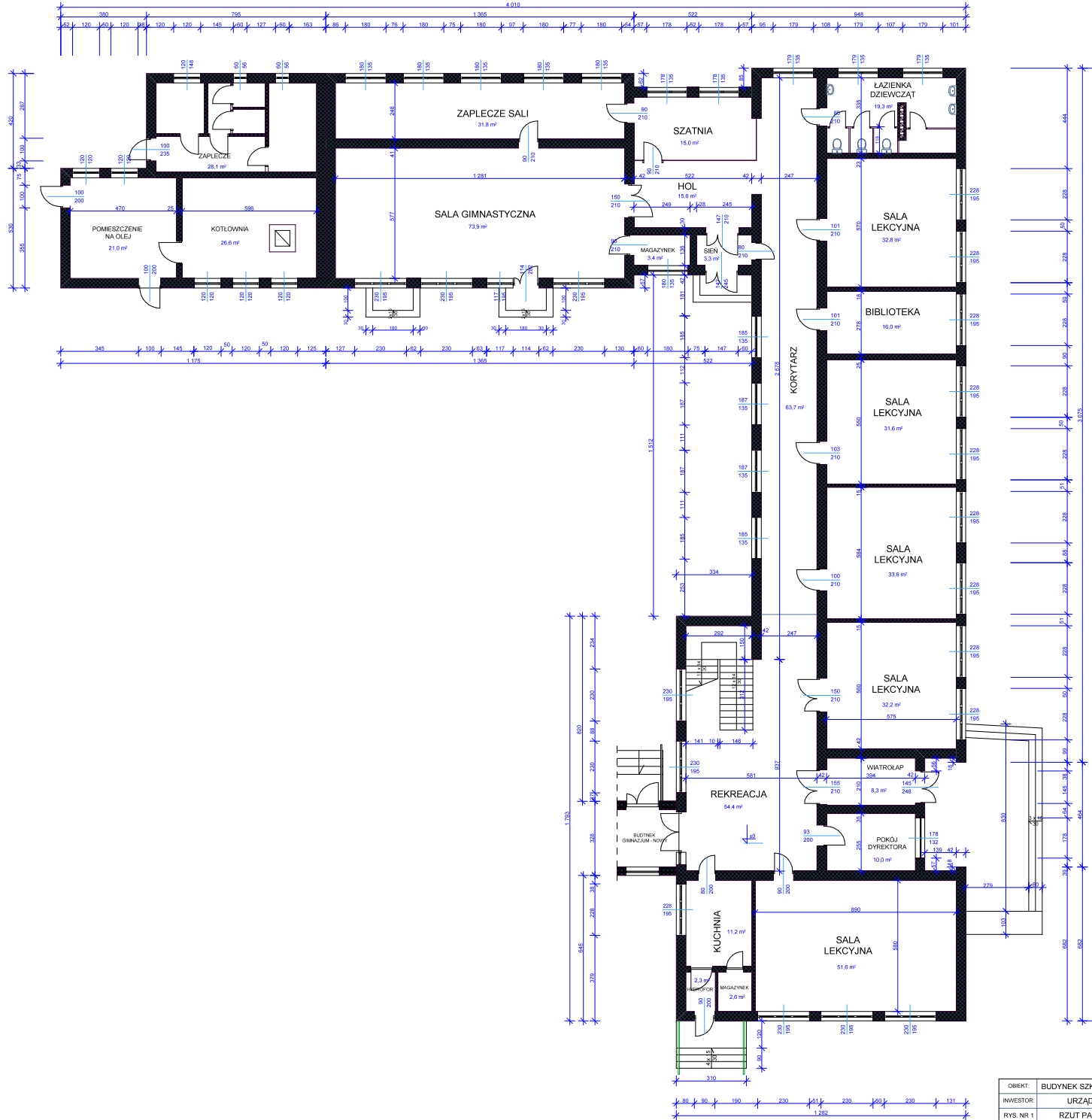
### **3.0. Dane techniczne budynku:**

- długość budynku:
  - a) część parterowa – 30,62 m,
  - b) część piętrowa – 42,21 m
- szerokość budynku:
  - a) część parterowa – 9,50 m,
  - b) część piętrowa – 12,82 m i 9,48 m
- wysokość budynku:
  - a) część parterowa – 4,00 m i 5,33 m,
  - b) część piętrowa – 9,50 m

- powierzchnia zabudowy – 728,80 m<sup>2</sup>
- powierzchnia użytkowa – 953,70 m<sup>2</sup>
- w tym:
  - a) parteru – 588,80 m<sup>2</sup>
  - b) pietra – 394,90 m<sup>2</sup>
- kubatura – 4380 m<sup>3</sup>

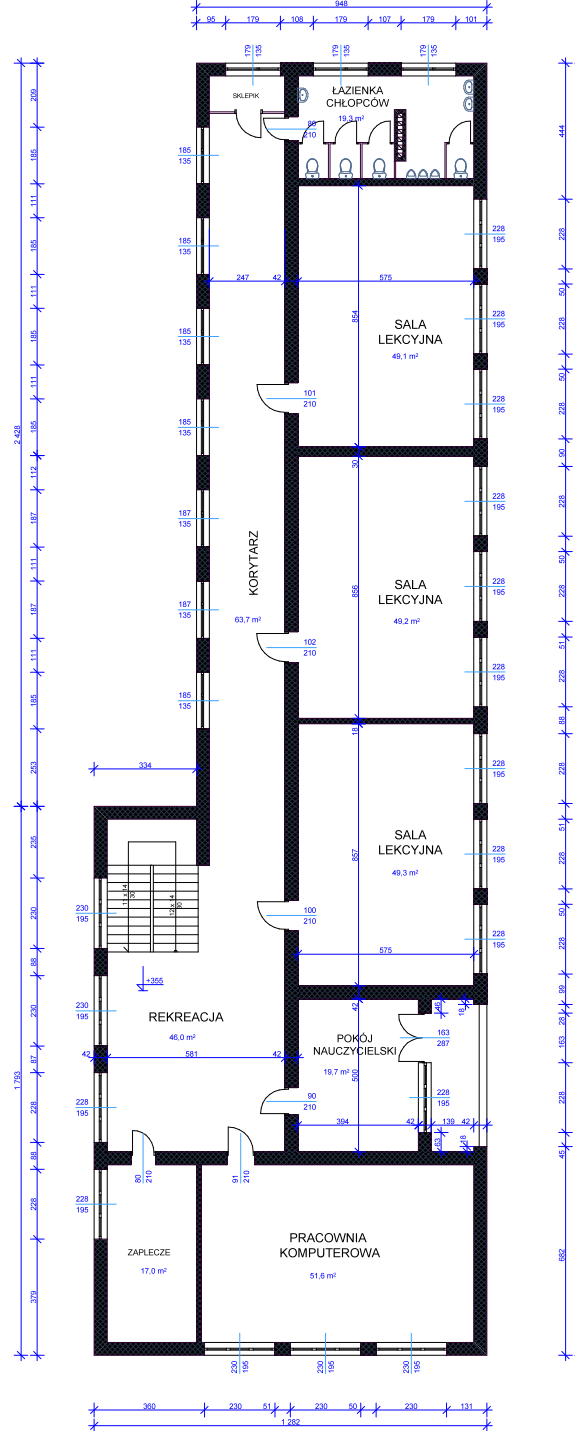
#### **4.0. Instalacje w budynku:**

- ogrzewanie – ogrzewanie centralne miejscowe z własnej kotłowni z piecem na olej opałowy,
- woda zimna – z ujęcia własnego – studni wierconej,
- woda ciepła – z przepływowych podgrzewaczy elektrycznych,
- kanalizacja sanitarna – ścieki odprowadzane do kanalizacji sanitarnej – kolektora gminnego,
- instalacja elektryczna – przyłącze NN
- instalacja telefoniczna
- instalacja odgromowa i uziemienie.



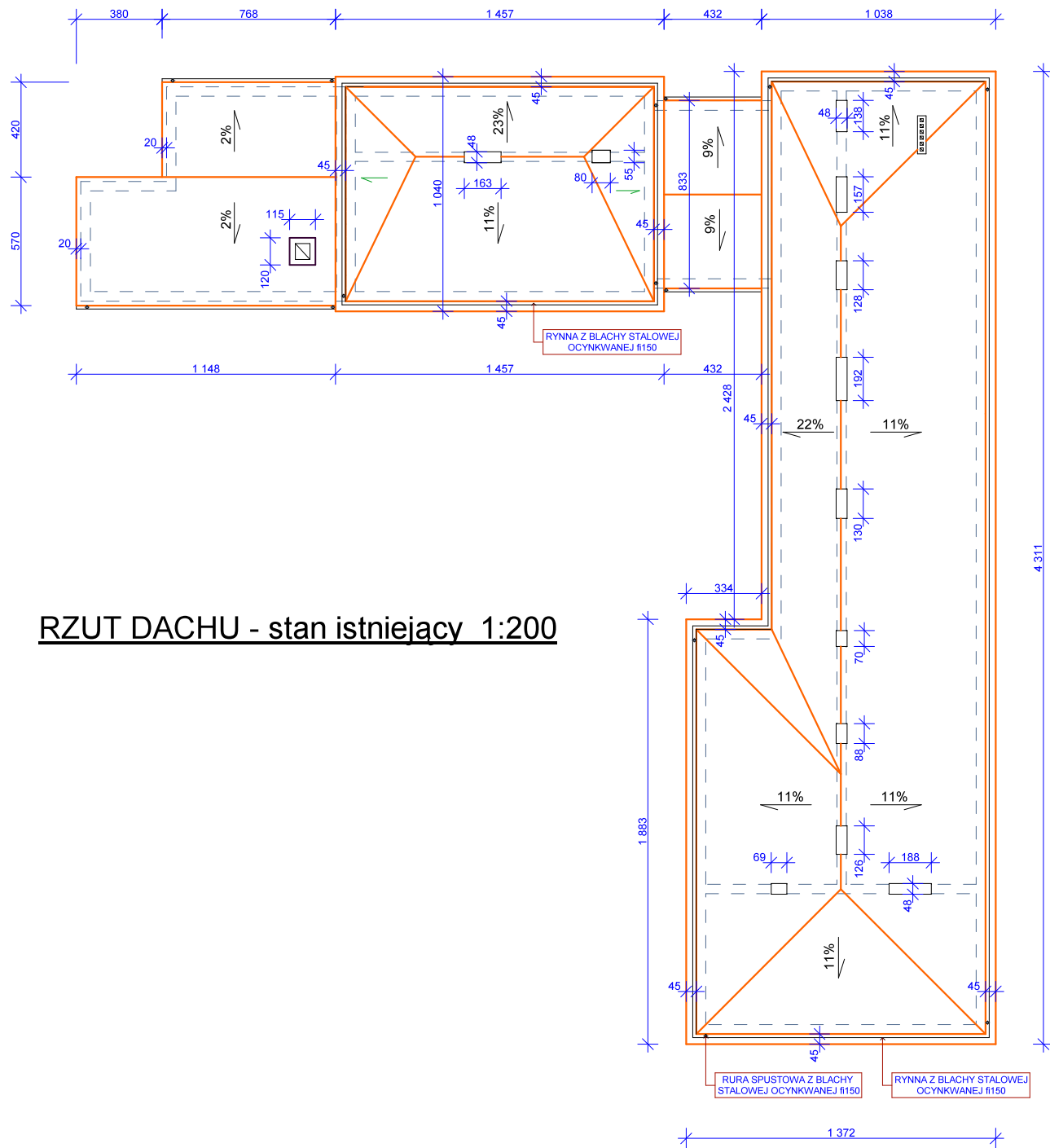
RZUT PARTERU - stan istniejący 1:100

OBIEKT:	BUDYNEK SZKOŁY PODSTAWOWEJ W CZARNI	
INWESTOR:	URZĄD GMINY W CZARNI	
RYS. NR 1	RZUT PARTERU - STAN ISTNIEJĄCY	
WYKONAL:	PODRYSK:	SKALA 1:100
mgr inż. arch. JANUSZ KRÓLAK tpr. bud. NR AN III-0073088/22		INWENTARYZACJA
mgr inż. ANDRZEJ NIEMIRA		BRAND ALC-FER-PA
arch. MARTA KRAWCZYK		KWIECIEŃ 2007 r.



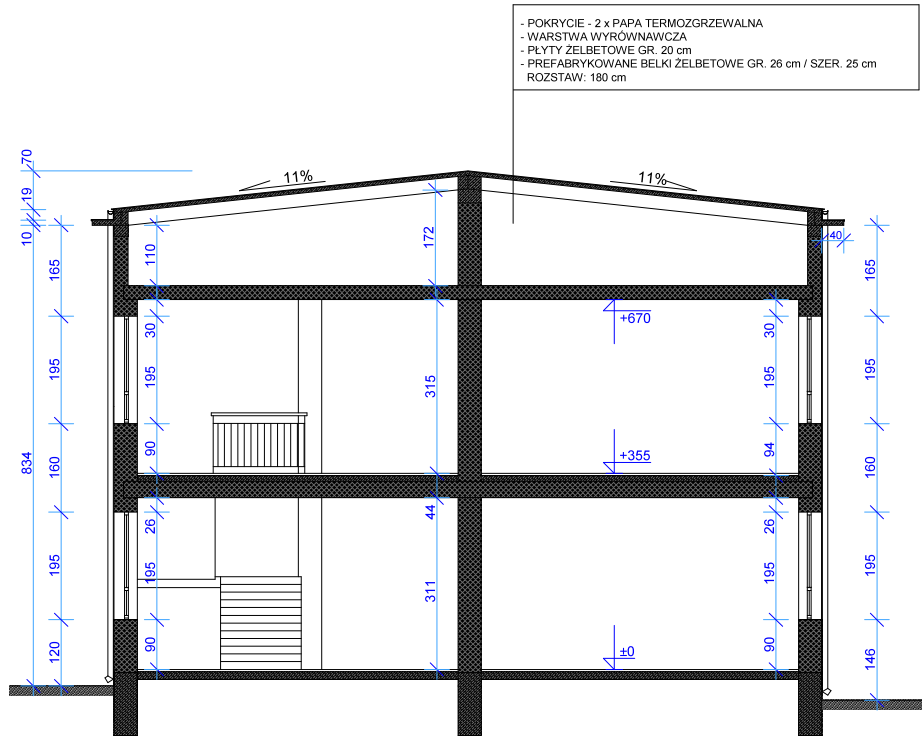
RZUT I PIĘTRA - stan istniejący 1:100

OBIEKT:	BUDYNEK SZKOŁY PODSTAWOWEJ W CZARNI	
INWESTOR:	URZĄD GMINY W CZARNI	
RYS. NR 2	RZUT I PIĘTRA - STAN ISTNIEJĄCY	
WYKONAL:	PODRĘBY:	SKALA 1:100
mgr inż. arch. JAKUB KRÓLAK upr. bud. NR AN II-0073/288/02/2		INWENTARYZACJA
mgr inż. ANDRZEJ NEMIRA		BRANŻA ARCHITECTURALNA
arch. MARTA KRAWCZYK		KWIECIEŃ 2007 r.

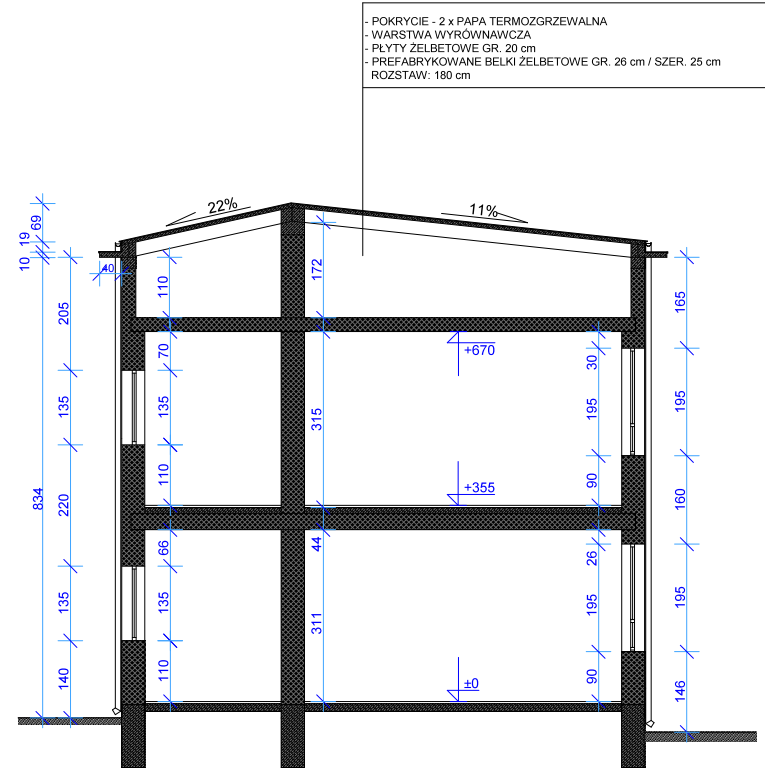


**RZUT DACHU - stan istniejący 1:200**

OBIEKT:	BUDYNEK SZKOŁY PODSTAWOWEJ W CZARNI		
INWESTOR:	URZĄD GMINY W CZARNI		
RYS. NR 3	RZUT DACHU - STAN ISTNIEJĄCY		
WYKONAŁ:	mgr inż. arch. JANUSZ KRÓLAK upr. bud. NR AN III-0073/268/82/2		PODPISY:
mgr inż. ANDRZEJ NIEMIRA	arch. MARTA KRAWCZYK		SKALA 1:200
			INWENTARYZACJA
			BRANŻA ARCHITEKTURA
			KWIECIEŃ 2007 r.

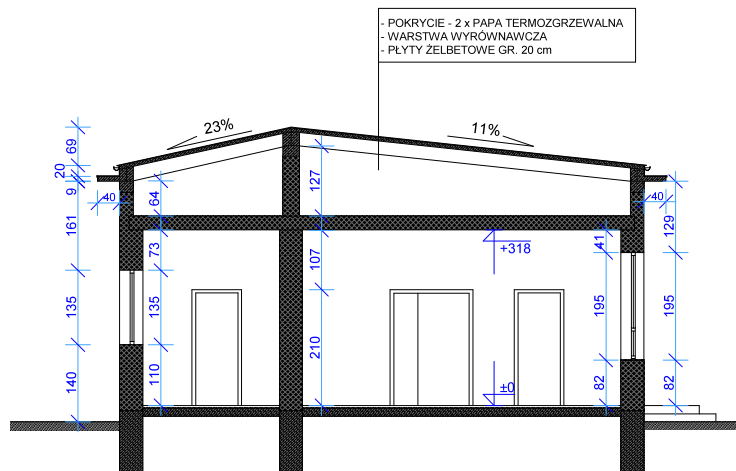


PRZEKRÓJ I-I

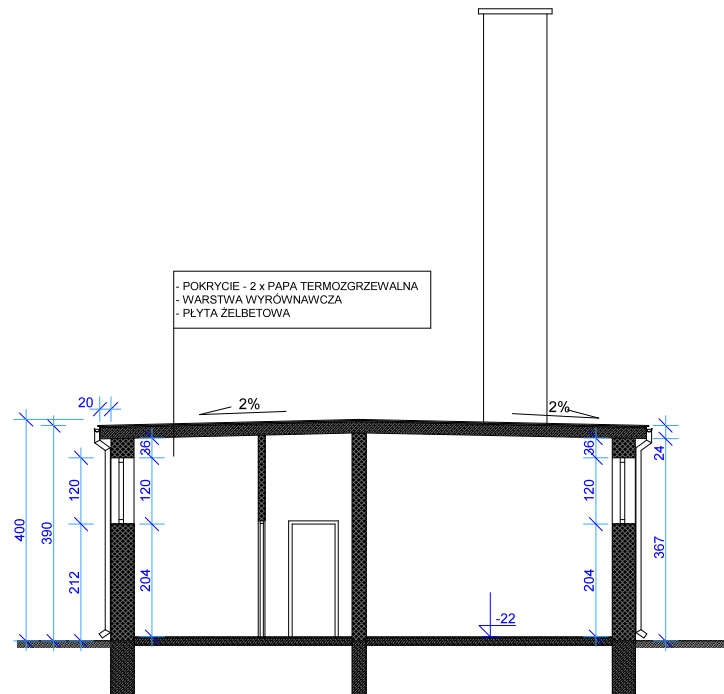


PRZEKRÓJ II-II

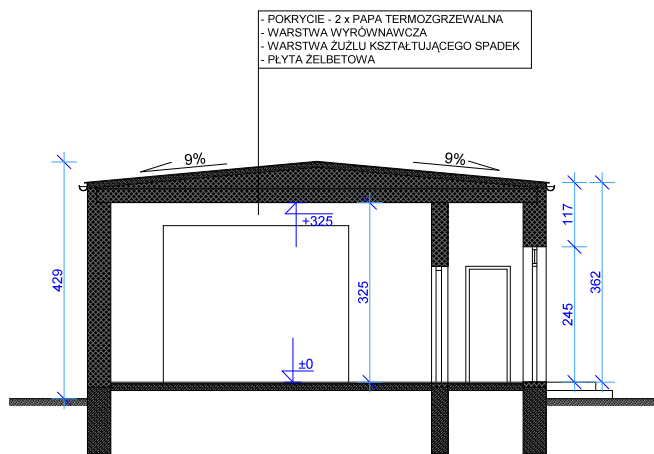
OBIEKT:	BUDYNEK SZKOŁY PODSTAWOWEJ W CZARNI		
INWESTOR:	URZĄD GMINY W CZARNI		
RYS. NR 4	PRZEKROJE - STAN ISTNIEJĄCY		
WYKONAŁ:	mgr inż. arch. JANUSZ KRÓLAK upr. bud. NR AN III-0073/268/82/2		PODPISY:
	mgr inż. ANDRZEJ NIEMIRA		SKALA 1:100
	arch. MARTA KRAWCZYK		INWENTARYZACJA
			BRANZA ARCHITEKTURA
			KWIECIEŃ 2007 r.



PRZEKRÓJ III-III



PRZEKRÓJ V-V



PRZEKRÓJ IV-IV

OBIEKT:	BUDYNEK SZKOŁY PODSTAWOWEJ W CZARNI		
INWESTOR:	URZĄD GMINY W CZARNI		
RYS. NR 5	PRZEKROJE - STAN ISTNIEJĄCY		
WYKONAŁ:	mgr inż. arch. JANUSZ KRÓLAK upr. bud. NR AN III-0073/268/82/2		SKALA 1:100
	mgr inż. ANDRZEJ NIEMIRA		INWENTARYZACJA
	arch. MARTA KRAWCZYK		BRANŻA ARCHITEKTURA
			KWIECIEŃ 2007 r.



**ELEWACJA POŁUDNIOWA 1:100**

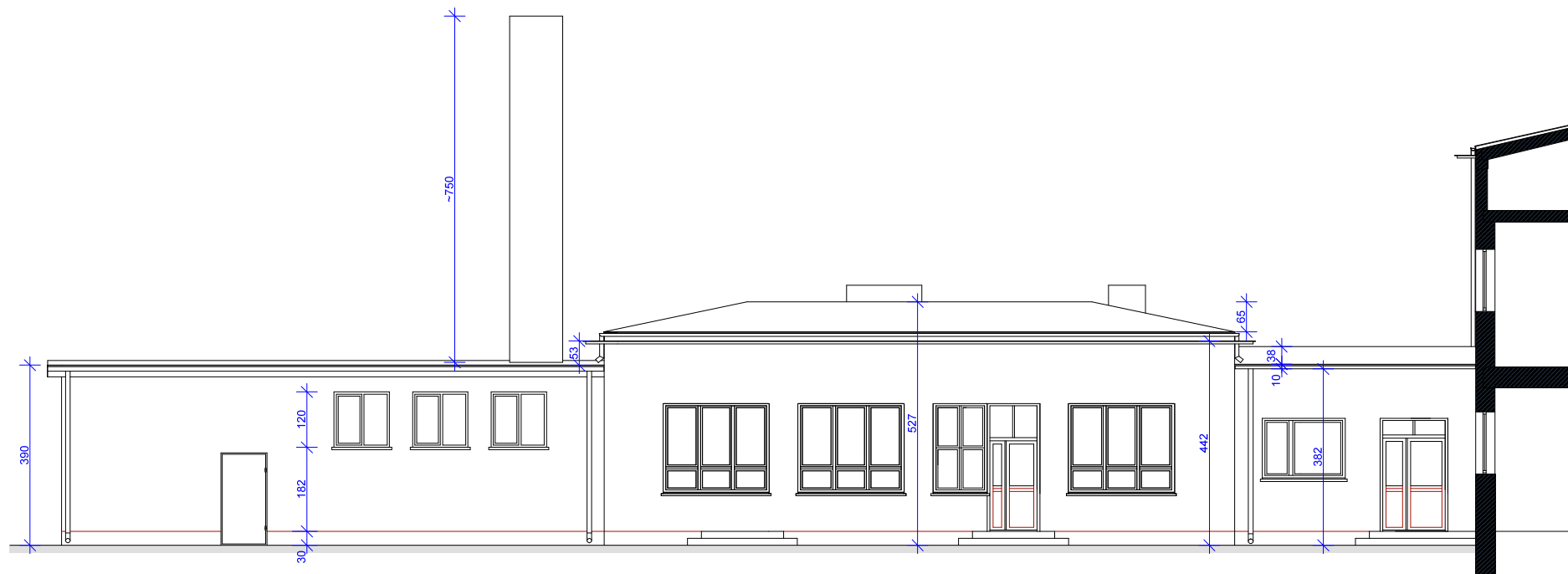
stan istniejący



**ELEWACJA ZACHODNIA 1:100**

stan istniejący

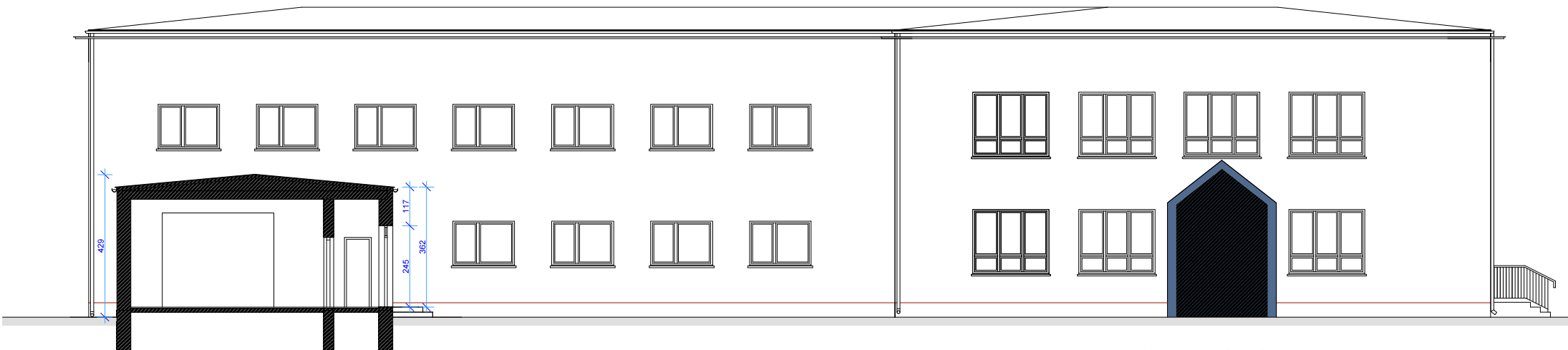
OBIEKT:	BUDYNEK SZKOŁY PODSTAWOWEJ W CZARNI		
INWESTOR:	URZĄD GMINY W CZARNI		
RYS. NR 6	ELEWACJE - STAN ISTNIEJĄCY		
WYKONAŁ:	mgr inż. arch. JANUSZ KRÓLAK upr. bud. NR AN III-0073/268/82/2  mgr inż. ANDRZEJ NIEMIRA  arch. MARTA KRAWCZYK	PODPISY:	SKALA 1:100
			INWENTARYZACJA
			BRANŻA ARCHITEKTURA
			KWIECIEŃ 2007 r.



**ELEWACJA POŁUDNIOWA 1:100**

stan istniejący

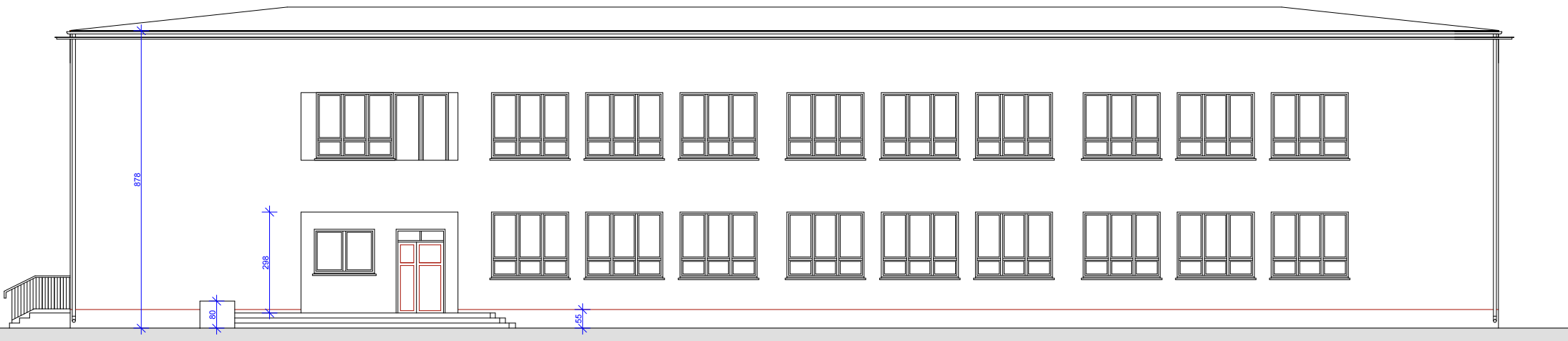
OBIEKT:	BUDYNEK SZKOŁY PODSTAWOWEJ W CZARNI		
INWESTOR:	URZĄD GMINY W CZARNI		
RYS. NR 7	ELEWACJA POŁUDNIOWA - STAN ISTNIEJĄCY		
WYKONAŁ:	mgr inż. arch. JANUSZ KRÓLAK upr. bud. NR AN III-0073/268/82/2 mgr inż. ANDRZEJ NIEMIRA arch. MARTA KRAWCZYK		PODPISY:  SKALA 1:100
			INWENTARYZACJA
			BRANŻA ARCHITEKTURA
			KWIECIEŃ 2007 r.



**ELEWACJA ZACHODNIA 1:100**

stan istniejący

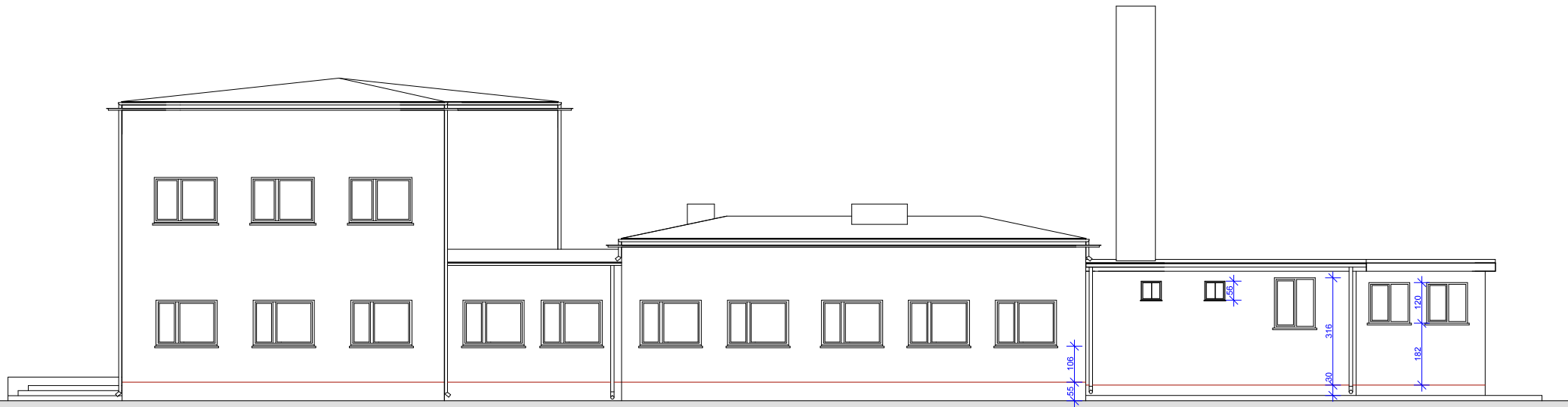
OBIEKT:	BUDYNEK SZKOŁY PODSTAWOWEJ W CZARNI		
INWESTOR:	URZĄD GMINY W CZARNI		
RYS. NR 10:	ELEWACJA ZACHODNIA - STAN ISTNIEJĄCY		
WYKONAŁ:	PODPISY:	SKALA 1:100	
mgr inż. arch. JANUSZ KRÓLAK upr. bud. NR AN III-0073/268/82/2		INWENTARYZACJA	
mgr inż. ANDRZEJ NIEMIRA		BRANŻA ARCHITEKTURA	
arch. MARTA KRAWCZYK		KWIECIEŃ 2007 r.	



## ELEWACJA WSCHODNIA 1:100

stan istniejący

OBIEKT:	BUDYNEK SZKOŁY PODSTAWOWEJ W CZARNI		
INWESTOR:	URZĄD GMINY W CZARNI		
RYS. NR 9	ELEWACJA WSCHODNIA - STAN ISTNIEJĄCY		
WYKONAŁ:	PODPISY:	SKALA 1:100	
mgr inż. arch. JANUSZ KRÓLAK upr. bud. NR AN III-0073/268/62/2		INWENTARYZACJA	
mgr inż. ANDRZEJ NIEMIRA		BRANŻA ARCHITEKTURA	
arch. MARTA KRAWCZYK		KWIECIEŃ 2007 r.	



## ELEWACJA PÓŁNOCNA 1:100

stan istniejący

OBIEKT:	BUDYNEK SZKOŁY PODSTAWOWEJ W CZARNI	
INWESTOR:	URZĄD GMINY W CZARNI	
RYS. NR 8	ELEWACJA PÓŁNOCNA - STAN ISTNIEJĄCY	
WYKONAŁ:	PODPISY:	SKALA 1:100
mgr inż. arch. JANUSZ KRÓLAK upr. bud. NR AN III-0073/268/02/2		INWENTARYZACJA
mgr inż. ANDRZEJ NIEMIRA		BRANŻA ARCHITEKTURA
arch. MARTA KRAWCZYK		KWIECIEŃ 2007 r.